

はじめに

当品をお買い上げいただき、誠にありがとうございます。
リーフナノ ミニを組み立てる前に、必ずこのマニュアルをお読みいただき、正しくご使用ください。
このマニュアルには、リーフナノ ミニのセットアップ方法や操作方法、メンテナンスについての詳細が記載されています。
お読みになった後は、保証書とともに大切に保管してください。

安全上のご注意

ここに示した注意事項は、製品を安全に正しくお使いいただき、お使いになる人や他の人々への危害や損害を未然に防止するためのものです。
以下に、本書に使用している表示とその意味を説明します。誤った取り扱いをしたときに生じる危険とその程度を、次のように区分しています。

注意事項の区分

- 警告** 「人が死亡または重傷を負う可能性が想定される内容」を表します。
- 注意** 「人が損害を負う可能性や物的損害の発生が想定される内容」を表します。

マークの意味

- 禁止
- 強制
- 電源プラグを抜く

電源プラグ・電源コード・コンセントの取り扱い

警告

- 電源は、交流 100V で、定格 15A 以上のコンセントを単独で使用する
交流 100V 以外での使用や、コンセントを他の器具と同時に使ったり、延長コードを使うと火災・感電の原因になります。
- 電源プラグは無理に曲げたり、引っ張ったり、ねじったり、たばねたり、重いものをのせたり、挟み込んだり、加工したりしない
電源コードが破損し、火災・感電の原因になります。
- 電源プラグは、根元まで確実に差し込む
感電や発熱による火災の原因となります。
- 電源プラグには必ずドリッパループを設ける
水滴がコードを伝ってコンセントに接触しないようにしてください。火災・感電の原因になります。

電源プラグ・電源コード・コンセントの取り扱い

警告

- 濡れた手で電源の抜き差しをしない
感電の原因になります。
- 電源プラグをコンセントから引き抜くときは、電源プラグを持って引き抜く
コードを持って引き抜くとコードが破損し、火災・感電の原因になります。
- 製品に触れる際は、電源プラグを抜く
感電の原因になります。
- 電源プラグのほこりは、定期的に取り除く
ほこりなどがたまり、湿気などにより火災の原因となります。乾いた布で拭き取ってください。

設置するとき

警告

- 高温になる場所(火のそば、熱器具のそば、炎天下など)や、直射日光の当たる場所には設置しない
- 本製品を改造・加工等しない
破損やケガ、火災の原因となります。
- アクアリウム水槽用照明以外の目的で使用しない
破損やケガ、火災の原因となります。
- 周囲温度が 5~35℃ の範囲で使用し、室内に適切な換気(空気の循環)を確保する

注意

- 設置する場所は製品の重量に耐えられる安定した場所を選び、確実に固定する
不適切な場所に設置すると、落下や破損の原因になります。
- お子様に危険を及ぼす恐れのある場所には設置しない
- 水中や水がかかる場所に設置しない
破損や火災の原因となります。
- 屋外での使用や、放置をしない
発熱・破損などの原因になります。
- ネジを締めすぎない
破損・故障の原因になります。
- 本製品に衝撃を与えないよう、持ち運び・設置等の際の取扱いには十分注意する
衝撃を与えると、製品が壊れる危険があります。

使用するとき

警告

- 異常時(こげ臭いなど)は、すぐに電源プラグをコンセントから抜き、使用を中止する
発熱・火災の原因となります。購入された販売店もしくは弊社までご連絡ください。
- 製品の近くに紙類や布類を置かない
火災の原因となります。
- LED ライトの光源を直視しない
目にダメージを与える原因となります。

注意

- 製品に水がかからないように注意する
故障、火災の原因になります。
- 製品が水没した場合、直ちに電源コンセントを抜く
各自治体の指示に従って製品を廃棄してください。

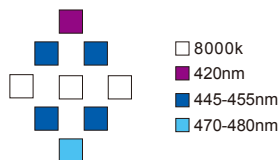
1. 製品の特長・仕様

LEDチップ数量	9pcs
最大消費電力	18W±10%*
入力電圧/周波数	100-240VAC50/60Hz
サイズ(W×D×H)	100x100x30mm
対応水槽サイズ	30~45cm
構成素材	Aluminum

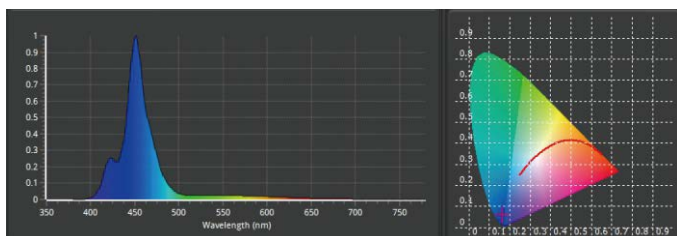
*アダプターを除く
○仕様は性能向上のため変更することがあります。

- サンゴの鮮やかな色彩を引き立たせる最適な配色とUV420nmを強化したLEDスペクトル。
- 先進のナノテクノロジーリフレクターを採用。最適な光の混合と広範囲への照射を表現。
- ファンを使用しないパッシブ冷却による静音設計。
- シンプル操作でコンパクトなコントローラー付属。ブルー/ホワイトの2チャンネル10段階調光、簡易タイマーで点灯時間の設定が可能(6,10,12時間)

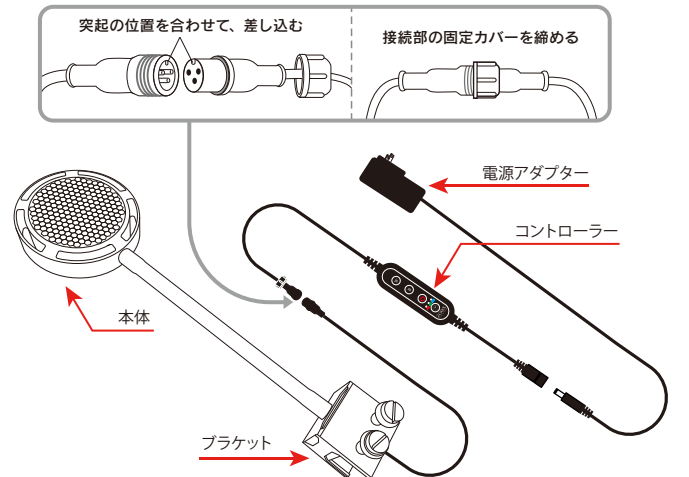
2. LED レイアウト



3. スペクトラム

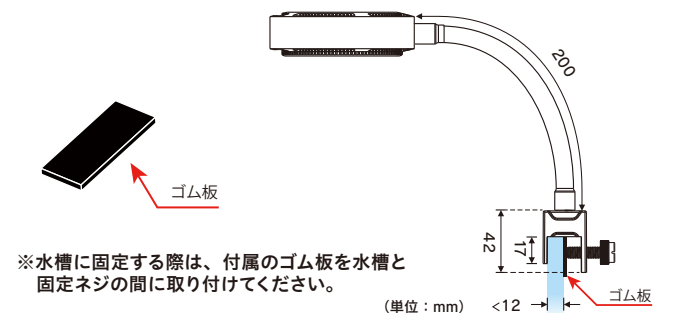


4. 組み立て



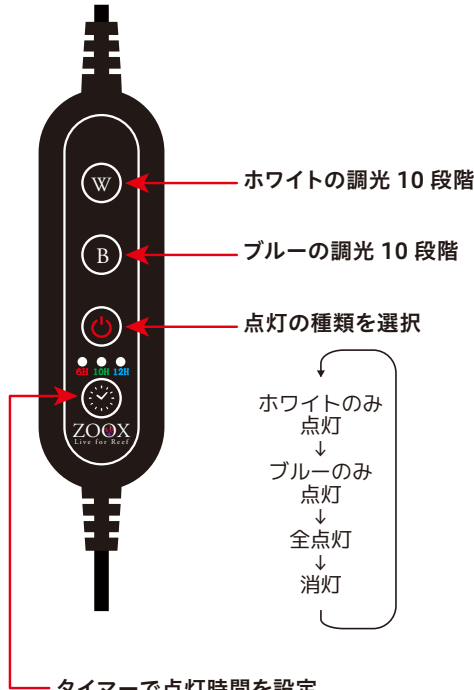
警告

- 本体とコントローラーの接続部の間、アダプターから電源プラグの間に、必ず「ドリッパループ」を施してください(右図)。
- ネジの締めすぎは破損の原因となります。ご注意ください。
- ライトを2つ以上設置する場合、近づきすぎないように、間隔を 10cm 以上あけてください。



5. 操作方法

コントローラーで操作します。



タイマーで点灯時間を設定 (6時間、10時間、12時間のいずれか)

調光を任意の光量に設定した後、タイマーボタンで点灯時間を設定してください。タイマーボタンを押した時間から、タイマーがカウントされます。

例：AM10:00 に 6 時間タイマーをセットした場合、
PM16:00 頃までライトが点灯し、翌日の AM10:00 頃再度点灯します。

※タイマー稼働中にカラーを変更すると、そこからタイマーがカウントされます。

5

6. メンテナンス方法

- ホコリを取り除くために、定期的に清掃を行ってください。
- 灯具本体には水しぶきがかかりやすく、本体やレンズが塩分やカルシウムによるダメージを受け、故障の原因や照明効果の低下につながりますので定期的に点検・清掃・メンテナンスを行ってください。
また、水がかからないように使用してください。



お手入れの際は、必ず電源プラグをコンセントから抜いてください。
ぬれた手で抜き差ししないでください。
本体に触れる際は、電源プラグをコンセントから抜き、本体が完全に冷めてから行ってください。



- ① コンセントから電源アダプターを抜きます。
- ② 水槽から本体を取り外します。
- ③ 照明本体を乾いた柔らかい布を使ってほこり等をきれいにふき取ってください。

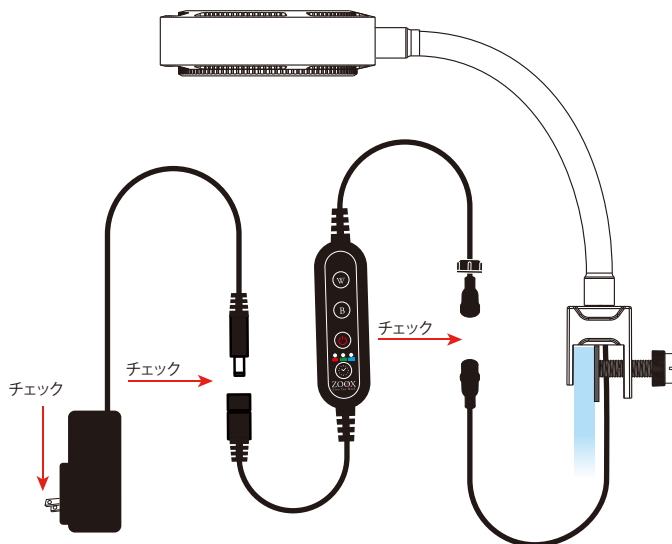
- ・ 本体を傷つける原因となりますので硬い布は使用しないでください。
また、濡れた布は本体に水分が入り、故障や漏電を引き起こす可能性がありますので、使用しないでください。
- ・ 電源プラグのホコリは、定期的に取り除いてください。ホコリがたまると、湿気などにより火災の原因となります。乾いた布で拭き取ってください。

6

7. Q & A

Q. 電源がつかない。

A. 電源コードやアダプターの各コネクタ部分が適切に接続されているか再度確認してください。



- トラブルやわからない事が発生した場合は、購入いただいた販売店または弊社お問い合わせメールへご連絡ください。

株式会社エムエムシー企画 レッドシー事業部
お問い合わせメール：info@mmclanning.com

Manufacturer: ZOOX AQUARIUM LTD
<http://www.zooxaquarium.com>

Distribution
North America & Canada
www.polyplab.com

輸入/発売元: 株式会社エムエムシー企画 レッドシー事業部
〒174-0063 東京都板橋区前野町 6-29-4 <https://aqua.mmccorp.jp>
E-mail: info@mmclanning.com

211-8, Brien, Repentigny
(Quebec) J6A 0A4 Canada

7

8